

# Historie Osovska

Marie Plecítá

Marie Plecítá: Historie Osovska



Obec Osov, 2025



## Obsah jednotlivých částí knihy

---

### ÚVOD:

Brdy a Osov, základní údaje ...5; Jak vznikl název obce ...7;

### ČÁST PRVNÍ - Podbrdsko v dávnověku

Historie od pradávných dob ...8; Lokální dráha Zadní Třebaň – Lochovice ...32; Jak šla další léta (chronologický výpis z kronik) ...35

### ČÁST DRUHÁ - Významné stavby

Chrám Narození svatého Jana Křtitele ...99; Sochy sv. Jana Nepomuckého a sv. Donáta ...111; Fara osovská a přehled duchovních správců ...113; Zámek osovský (vč. výpisů z matriky) ...123; Vzpomínky Anny Žingorové na zámek ...131; Filmování na zámku ...135; Sluneční hodiny ...137; Zámecký park ...138; Vzpomínka S. Štochla na park ...141; Pivovar ...143; Vzpomínka Pivovar – M. Houdková ...149; Cukrovar ...151; Vinopalna ...161; Cihelna ...164; Bažantnice a Vratislavův dub ...166; Děti z bažantnice ...168; Osovské školy ...171; Fořtant ...177; Pošta čp. 18 ...178; Špýchar ...179; Panské konírny ...180; Rajčůr ...180; Zahrada v Osově ...181; Dům čp. 62 (dříve Daliborovi) ...182; Kupecký krám Pokorných ...183; Pastoušky ...183; Černý kříž ...185; Hřbitov ...185; Dům čp. 64 - Kovárna ...187; Sokolovna ...189; Dům čp. 27 – Truhlářství ...192; Dům čp. 63 – Sedlářství ...193; Dům čp. 32 - Švadlena Marie Biskupová ...194; Dům čp. 32 – Nádraží ...196; Dům čp. 5 - Hostinec „U pivovaru“ ...198; Dům čp. 24 - Hostinec „U Panýrků“ ...199; Dům čp. 42 - Hostinec „U nádraží“ ...201; Osovský mlýn ...202; Kluziště ...205; Hasičské zbrojnice ...207; Knihovna ...208; Záložna, kampelička ...210; Osovecká kaplička ...212;

## **ČÁST TŘETÍ - Významné osobnosti**

Jan Adolf hrabě Kaunic ...213; Bartolomeo Scotti ...214; Anselmo Martino Lurago ...215; František Ignác Weiss ...216; Schwarzenbergové ...217; Christian Gassauer ...222; Václav Palivec ...222; Karel Čapek ...228; Olga Scheinpflugová ...229; Karel Scheinpflug ...231; Ferdinand Peroutka ...232; Josef Palivec ...234; Karel Dvořák a Leopolda Dostálová ...234; Jaroslav Tůma ...236; Jan Schneeweis ...237; Stanislav Anděl ...237; Abelesovi a Polákovi ...238; Václav Michálek ...240; Antonín Klášterský ...240; Karel Procházka ...241; Josef Chvojka ...241;

## **ČÁST ČTVRTÁ - Zájmové spolky a organizace**

Sbor dobrovolných hasičů Osov ...243; Tělocvičná jednota Sokol ...253; Spolek přátel hudby ...257; Beseda ...258; Chrámový sbor ...259; Ústřední Matice Školská ...261; Divadelní spolek v Osově ...261; Divadelní kroužek Tyl ...262; Divadlo ze stodoly ...264; Sportovní klub ...279; Děti a mládež ...285; Kulturní a okrašlovací spolek KOS Osov ...288; Myslivost ...292; Včelařství ...293; Jednotné zemědělské družstvo - JZD ...294;

## **ČÁST PÁTÁ - Historie domů obce**

1980 – Osov, soupis domů, majitelů a obyvatel ...303; 1980 – Osovec, soupis domů, majitelů a obyvatel ...306; 2024 – Osov, soupis domů a majitelů ...308; 2024 – Osovec, soupis domů a majitelů ...312;

## **ČÁST ŠESTÁ - Obce v okolí Osova**

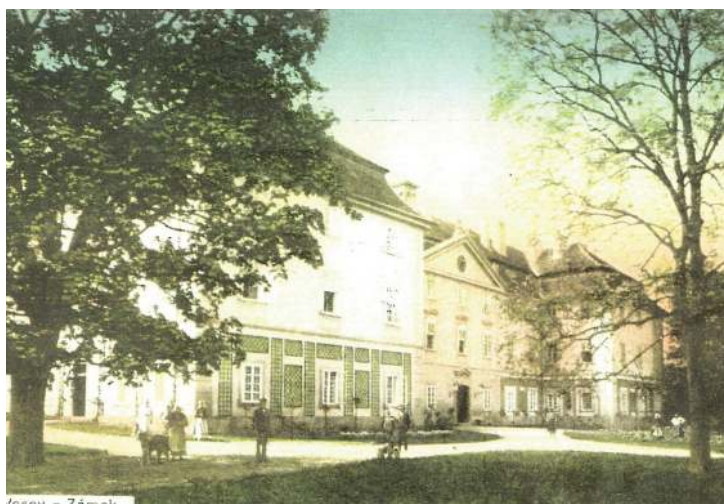
Obec Skřípel ...315; Obec Vižina ...334; Obec Lážovice ...349; Ves Nové Dvory ...361; Obec Velký Chlumeč a Malý Chlumeč ...368;

## **ČÁST SEDMÁ - Vzpomínky pamětníků**

Vlasovci a Rudoarmějci v našem kraji ...381; Procesí na Svatou Horu ...385; Osovská pouť ...386; Štědrý den předválečný ...387; Čarodějnice před sto lety ...389; Kateřina Hamplová vypráví ...390; Osov, má veliká láska ...392; Selský rod Husáků ...393; Vzpomínky paní Anny Oborníkové z Osova ...396; Oslavy masopustu ...407; Osov ve filmu ...410;



Kolorovaná předválečná pohlednice s budovou panských maštalí.



Kolorovaná pohlednice průčelí osovského zámku ze začátku 20. století.



Rubová strana předchozí pohlednice s rukopisem kněžny Idy ze Schwarzenbergu.



*Jan Červená a starosta osovských hasičů Josef Chvojka během předvádění historické stříkačky.*



*Pohled na kostel Narození sv. Jana Křtitele v Osově z ptáčích perspektivy.*





*Druhá polovina letních prázdnin je věnována "Osovské regatě".*



*Jedná se o zábavné soutěže posádek vlastnoručně zhotovených plavidel.*



*Jeich klání na hladině koupaliště v Osovci přihlíží více než 200 diváků ze širokého okolí.*





*Svoje místo mezi tradičními akcemi si vydobyl také "Osovský běh tam a zpět aneb poběžíme spolu nahoru a dolů", kterému je vyhrazena vždy sobota v polovině září.*



*Tohoto kondičního běhu se zúčastňují běžci všech věkových kategorií.*



*"Osovský svatojánský akord" v polovině června je určen pro žáky a absolventy Základních uměleckých škol.*



*Podtitul přehlídky zní "od hudebky k rokenrolu" a jednotlivci i kapely zde vystupují do pozdních večerních hodin.*



*Na přehlídce se nejen hraje a zpívá, ale i tancuje.*





*Poslední dubnový den patří zvyku nazvanému "Pálení čarodějnic".  
V Osově se tato tradice dodržuje od nepaměti.*



*Ženy se převléknou za čarodějnice, stejně jako děti, a než se zapálí velký oheň, probíhají zábavné soutěže.*





*Jedním z nejoblíbenějších sportů je nohejbal. Dlouhá léta se konaly nohejbalové turnaje na hřišti u hospůdky "U sv. Donáta".*





*Začátkem 21. století měl SK Osov kromě fotbalového mužstva dospělých i své žáky.*



*O aktivitě osovských žen svědčí i tato fotografie z roku 2005. Po ukončení dětských posvícenských soutěží na téma cesty kolem světa fandí ženy svým fotbalistům.*





*Starý seník v Osově u  
"fabriky", zničený požárem  
v roce 2004.*



*Pohled na obnovenou lipovou  
alej mezi Osovem a Osovcem.*



*Nasvícený osovský kostel a  
svíčky na hrobech během  
tradiční "Slavnosti světél".*



## ČÁST DRUHÁ

### Zajímavé stavby

---

#### Chrám Narození sv. Jana Křtitele v Osově

Hlavní pohnutkou pro stavbu osovského kostela byl neutěšený stav románsko-gotického farního kostela ve Skřípeli, kterému hrozilo zřícení.

Kostel v Osově je dílem vrcholného baroka a pochází z let 1734 – 1738. Výdaje spojené se stavbou financoval majitel panství, **„Nejjasnější pán, pan Jan Adolf, Svaté říše římské hrabě z Kaunitz, pán na Wosowě a Radouši, Jeho Milosti císařské rada soudu komorního a šlechtický zástupce v Království českém“**.

Základ položený 18. dubna 1734 nese nápis: *„Ze zbožného nadšení k stálé cti a slávě sv. Jana Křtitele od Jana Adolfa Kaunice a rodiny Kaunické, králov. kapitána a patrona vosovského S laskavým svolením Jana Maria Gustava, z boží milosti arcibiskupa pražského, roku, kdy s pomocí boží Karel VI., císař, z Lombardska vpadlé Francouze vyhnal. 18. 4. 1734.“*

Po čtyřech letech dostavěný kostel vysvětil 28. září 1738 Zikmund Ignác Quardinian, biskupský vikář a hořovický děkan. Ještě se dokončovaly práce na varhanách (do r. 1739) a Božím hrobu (dokončen v r. 1741). Hlavní oltář byl dohotoven v roce 1740 a téhož roku vysvěcen biskupem pražským hrabětem Šporkem. Prvním duchovním správcem se stal P. Josef Vavřinec Herman. V roce 1741 vznikla na žádost hraběte osovská farnost, přičemž se stala filiální vsí i původně farní ves Skřipel.

**„7.10.1738 vykonán první křest Anny Procházkové z Velkého Chlumce, křestitelem byl páter Herman. Ten byl vydržován v osovském zámku od hraběte Kaunice. Chrám vosovský je v naší krajině nejkrásnější, architektonická a zvláštním způsobem vyvedená stavba počítá 15 velikých a 5 menších oken, je tedy velmi světlý veselý i příjemný“ (V. Lenkvík)**

Chrám sv. Jana Křtitele byl postaven severně od



*Interiér osovského kostela na snímku ze 40. let 20. století.*





*Interiér osovského kostela - jedna z oltářních soch.*

spočívají na dubových pilotách. Vyduuté západní průčelí se středním rizalitem, ukončeným štítem, nese portál se znakem hraběcí rodiny Kauniců a letopočtem 1737 a po stranách rizalitu výklenky (niky) se sochami svatého Václava a Kaunicova patrona svatého Adolfa z dílny **Františka Ignáce Weisse** (kolem 1695–1765), českého sochaře a řezbáře. Ze stejné dílny pochází i vnitřní výzdoba - řezbářské a sochařské práce na oltářích a kazatelně.

Ve 40. letech 18. století byla pražská Weissova dílna na vrcholu svých schopností,



*Hlavní oltářní obraz Jana Heslera.*

osovského zámku a je dílem vynikajících italských stavitelů. Plán na jeho stavbu vypracoval a podal dne 13. 3. 1733 fortifikační stavitel Bartolomeo Scotti (1685-1737) z Milána, jenž se r. 1716 usadil na Menším Městě pražském ve Vlašské ulici. Hrubá stavba byla odbývána tzv. robotou poddanými Kaunicových panství. Jeden z nich – Jiří Táborský ze Lštěně – při ní následkem pádu z věže tragicky zahynul. Stavbu řídil Scotti až do své smrti. Po roce ji dokončil jeho příbuzný znamenitého jména z četné družiny Luragů – **Anselmo Lurago**, comský rodák, jeden ze stavitelů Pražského hradu a kostela sv. Mikuláše. Freskovými malbami uvnitř ji vyzdobil vlašský mistr **de Pini** dle návrhu Jakuba Brauna. Tesařskou práci na kostele dělal **Josef Löffler**, pražský občan. Vystavěl věž s křížem těžkým 200 liber, který na ni upevnil polír Löfflerův Jan Wildt.

Chrám Narození sv. Jana Křtitele je jednolodní obdélníková stavba se zaobleným presbytářem, postranní sakristií a oratoří. Její velmi hluboké základy spočívají na dubových pilotách. Vyduuté západní průčelí se středním rizalitem, ukončeným štítem, nese portál se znakem hraběcí rodiny Kauniců a letopočtem 1737 a po stranách rizalitu výklenky (niky) se sochami svatého Václava a Kaunicova patrona svatého Adolfa z dílny **Františka Ignáce Weisse** (kolem 1695–1765), českého sochaře a řezbáře. Ze stejné dílny pochází i vnitřní výzdoba - řezbářské a sochařské práce na oltářích a kazatelně.

Truhlářské práce včetně skříně v sakristii, na níž je napodobenina čenstochovské P. Marie, jsou dílem truhlářského mistra **Josefa Pinsingera** z Osova.

Stěny uvnitř kostela člení pilastry. V presbytáři sklenutém plackou se štukovou výzdobou jsou dva chiaroscurové obrázky nad okny a nástrovní freska Boha Otce v kůru andělském se čtyřmi evangelisty v rozích. Na stropě pak jsou fresky Narození a Smrt sv. Jana Křtitele, na klenbovém oblouku potom erb Kauniců. Freskovými malbami kostel vyzdobil vlaš-



ský mistr de Pini. Farní kronika uvádí, že kostelní obrazy ve vnitřku kostela prováděli žáci Jakuba Brauna.

Oltářní obraz maloval **Jan Hesler** z Prahy kolem roku 1740. Zajímavá je podobnost s oltářem pražského kostela sv. Jiljí. „**Od blesku, jež r. 1864 do kostela uhodil, utrpěly stropní obrazy velkou škodu. Obraz nad hlavním oltářem však nejapný mazal Kraus z Orlíka r. 1865 nešetrně přebarvil a zkazil.**“ (V. Lenkvík, *Kronika Podbrdská*)

Na oltáři Božího hrobu bývala pod křížem zavěšená trnová koruna zhotovená z téhož druhu trní jako koruna Kristova. Nyní je uložena v depozitáři.

Uprostřed chrámové lodi se nachází hrobka s ostatky prvního faráře Hermana, který zemřel v roce 1749, dále matky P. Každého a dalších panských úředníků a jejich rodinných příslušníků. (1751 Jan Reichelt, syn obročního – 1 rok, 1752 Dorota Reicheltová – 63 roků, 1753 Barbora Šmejkalová – choť brasatora (sládka) – 56 roků, 1754 Anna Reicheltová – 2 roky, 1754 Václav Helbich – 1 rok, 1754 Anna Helbichová – 2 roky, 1755 Vít Šmejkal, sládek – 64 roků, 1756 Marie Anna Reicheltová – 1 rok, 1758 Fridrich Ritter z Prahy, otec paní obroční – 88 roků, 1760 Anna Každá – 78 roků, a 4 děti.)

### **Varhany:**

Varhany sestavil r. 1739 **Johann Andreas (Ondřej) Nüderle** z Nepomuku.

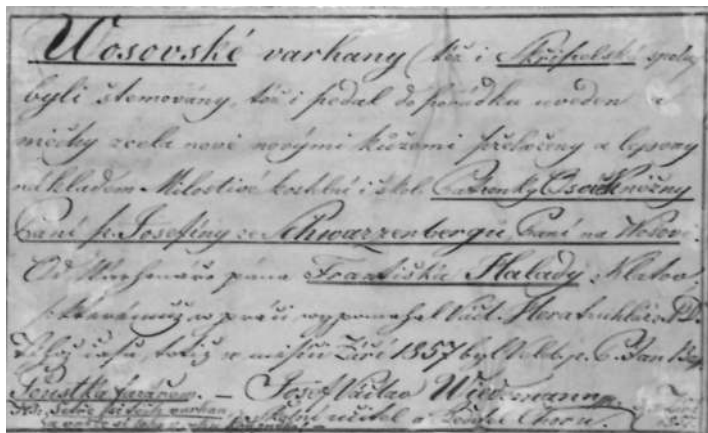
*"Roku 1858 zpraveny byly varhany v kostele Vosovském, totiž laděny, a měchy přeloženy, což stálo 60 zl."*

Za 1. světové války bývaly varhany rekvírovány k válečným účelům, osovské však od toho byly uchráněny. Zdejší učitel, p. Fr. Valenta je



*Pohled na starobylé a vzácné varhany osovského kostela.* ofotografoval a snímek zaslal zdejší farář p. V. Synek

vojenské správě s poukazem na celkový sloh kostela a starožitnost, což bylo vojenskou správou uznáno, a proto varhany zdejší se zachovaly dodnes. Osovské varhany jsou velmi cenné a akustika vynikající, pro kvalitní zvukový záznam si kostel několikrát vybraly nahrávací týmy. Např. v roce 1990 se zde uskutečnilo nahrávání Haendelových varhanních koncertů s vynikajícím sólistou Jaroslavem Tůmou a orchestrem Virtuosi di Praga s uměleckým ředitelem Oldřichem Vlčkem (houslistou, který na pražských koncertech doprovázel světoznámého tenora Placida Dominga). V kostele byl natočen i hudební pořad rovněž s Jaroslavem Tůmou v dialogu s hercem Ivanem Vyskočilem. Jaroslav Tůma zde vystupoval i s vyni-



Starý štítek z roku 1857 na osovských varhanách.



Křtitelnice z červeného mramoru přenesená ze Skříple roku 1738.

kajícím trumpetistou Vladimírem Rejlkem a později při Českém varhanním festivalu.

Johann Andreas Nüderle, varhanář z jihočeského Nepomuku, byl jedním z široké plejády mistrů varhanářů, kteří působili v první polovině 18. století ve velkých městech i v nejzapadlejších vískách Království českého. Jeho varhany ve farním kostele v Osově, pocházející z roku 1739, se zachovaly do dnešních časů v původním stavu. Byly pouze opraveny a částečně zrestaurovány Vladimírem Šlajchem v roce 1979. Mají šest rejstříků v manuálu a dva v pedálu. Jejich zvláštností je neobvyklé výtvarné řešení, kdy v prospektu pedálových skříní na obou stranách pozadí kůru umístil varhanář neznějící dřevěné atrapy cínových píšťal.

*Dispozice:*

*Manuál Pedál*

- \* Copula major 8' (dřevo, krytá)-Subbas 16' (dřevo, krytý)
- \* Copula minor 4' (dřevo, krytá)-Octavbass 8' (dřevo, otevřený)
- \* Principal 4' (cín)
- \* Quinta 2 2/3 (cín)
- \* Octava 2' (cín)
- \* Mixtura 1' 4x (cín)

Starodávná **křtitelnice** z červeného mramoru byla 5. října 1738 přenesena ze skřípelského kostela.

**Zvony:**

Do chrámu byly přineseny i tři zvony, které do 6. 10. 1738 visely na nízké dřevěné zvonici ve Skřípli. Z těchto zvonů byl nejstarší a největší ulit r. 1567 mistrem **Brikcím** v Praze a peníze na něj vzešly ze sbírky. Nese nápis „**Anno Domini 1567 Briccius Pragensis amscilio divino fecit me. Ad laudem et gloriam omnipotentis Dei et honorem Gloriosae Verginis Marie et Joannis Baptista**“.

Druhý zvon, vážící 480 liber byl ulit téhož roku v téže dílně, ale protože v roce



1754 pucl, byl přelit zvonařem **Janem Jiřím Khúnerem** z Malé Strany. Přelitý vážil o 110 liber více. Do malé vížky dán zvon z r. 1737, který ulil zvonař **Valentin Lisiack** z Prahy r. 1725. Tento zvon, jakož i druhý, výše uvedený, zrekvírovala za světové války dne 21. 12. 1916 bývalá vojenská rakouská správa pro válečné účely. V roce 1907 bylo vyměněno srdce u velkého zvonu.

Nový sanktusový zvon „poledníček“ daroval kostelu Bedřich Schwarzenberg po 1. světové válce dne 30. 7. 1922. Nový zvonek vážil 30 kg a byl zakoupen od zvonaře **J. Diepolda** v Praze za 1.700 K. Zvonek při svěcení dostal jméno Václav.

V roce 1939 byl slavnostně vysvěcen a zavěšen nový zvon s nápisem „**Nedej zahynouti nám, ni budoucím**“.

Na věži pobyl pouze krátce, neboť byl během války zkonfiskován a do osovského kostela se již nikdy nevrátil.

V červenci roku 2005 byly na věž instalovány dva nové zvony zasvěcené sv. Václavu a Panně Marii, které kostelu darovali manželé Sudíkovi z Chicaga. Byly odlity v německém Passově. Vysvětil je pražský biskup Karel Herbst.

Kostel disponuje nádhernými starodávnými ornáty, které jsou součástí národního kulturního dědictví.

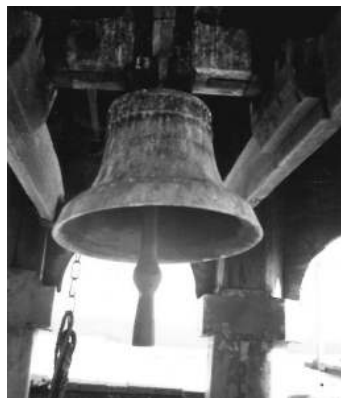
\*\*\*

V roce 1859 navštívil Osov kardinál **Bedřich ze Schwarzenberga**, aby zde sloužil mši a udělil svátosti biřmování. Kněžna Josefina se přičinila o to, že 30. června vstoupil do čistě vybiřeného a pečlivě uklizeného kostela:

*„Dne 6. ho června 1859 začal se bíliti kostel ve Vosově a dne 23. června byly opět služby Boží v něm konány. Od vystavení jeho r. 1738 bílen nebyl, nyní však je příčinou nastávající generální dohlídka, kterouž zde letos konati bude Jeho Eminencí nejdůstojnější pan Kardinál, Kníže arcibiskup Pražský – Bedřich kníže ze Schwarzenbergu by dílem na útraty zádušníků, dílem na útraty její vybiřen a vůbec vyčištěn byl. Největší nesnáz při tom bylo zřízení potřebných lešení. Práci tesařskou a zednickou řídil při tom pan František Dvořák, nynější stavitelský mistr panství Vosovského.“*

\*\*\*

*Dne 30. června 1859 očekávala osada Vosovská příchod jeho Eminencí nejdůstojnějšího pána Pana Kardinála sv. římské církve, Knížete arcibiskupa Pražského. Na silnici od lipek dolů ke kostelu a zády ku Práškovu vystavena byla skvostná brána s nápisem „Láska Tě vítá“, kdež Jeho Osvícenost Kníže Karel ze Schwarzenber-*



*Nejstarší osovský zvon.*



*Kardinál Bedřich ze Schwarzenbergu.*

ga, co zplnomocněný vladař všech panství Schwarzenberských mladší linie, pak veškeré knížecí úřednictvo i služebnictvo, též představení obcí a množství lidu Jeho Eminencí pana Kardinála očekávali. Přijel však teprve (z Praskoles) o půldeváté hodině večer. Dne 1. července odebral se v 8 hodin ráno ze zámku v slavném průvodu do Chrámu Páně. Jeho Eminencí sloužil Mši sv., pak držel řeč o darech Du-cha sv., kterouž, jsa více Němec, psanou z knihy četl. Na to uděloval birmovancům osady Vosovské svátost sv. birmování, konány byly modlitby za v Pánu zesnulé pat-rony duchovní a osadníky též osady, načež se šlo do školy. Dítky zkoušeny byly po třídách zvlášť, napřed I. třída ze sv. náboženství, an zatím v II. třídě úlohy z počtů a z pravopisu se konaly. Jeho Eminencí pan Kardinál s podivuhodnou trpělivostí a laskavostí též sám mnoho se vyptával, a všemožně o pilnosti katechety, učitele i dí-tek hleděl se přesvědčiti. Po obědě, kterýž obstarati dal kníže pán v zámku, visitoval Jeho Eminencí kostel, kdež všecko pilně prohlédl, ba i na malou kruchtu vystoupil. Schránky na posvátná roucha obzvláště se mu líbily, takže ve Všeradicích se vyjád-řil, nikde v Čechách že nenalezl tak dobře opatřená bohoslužebná roucha, jako ve Vosově.

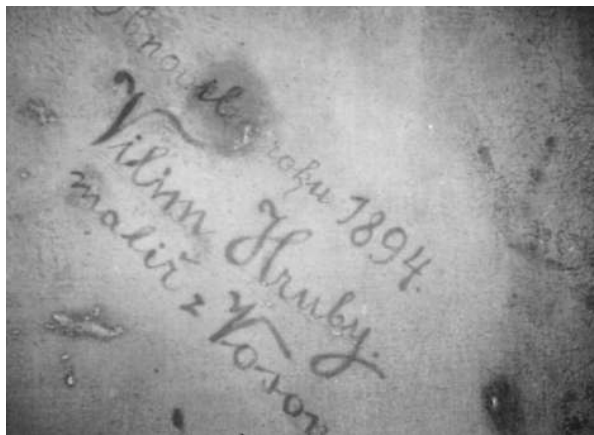
Po šestkrátě nocoval Jeho Eminencí ve Vosově, a dvakrátě zde obědval. Večer před odjezdem, dne 5.ho, poctili jej zdejší páni úředníci slavným průvodem s pochodněmi, s čtverozpěvy a s hudbou. Slavnostní pobožnosti se zúčastnil i kníže Ka-rel III.

\*\*\*

Kníže a kardinál Bedřich Schwarzenberg (1809-1885), od roku 1850 arcibiskup pražský, pečoval také o rozšíření práv českého jazyka a zasazoval se o zřízení české university a dostavení katedrály sv. Víta.

\*\*\*

„Dne 8.ho května 1860 darovala Její Osvícenost Paní Josefína Kněžna ze Sch-warzenbergu rozená hraběnka Wratislav. skvostnou kásuli půdy stříbrné, zadní část zdobí vlnou barev rozličných vyšívání kříž, zpředu též vyšívání květu uprostřed, k tomu knipl a velum na kalich, 2 vlnou vyšívání podlouhlé oltářní polštáře. Mi-nulého roku darovala 6 nových komží pro ministranty a 1 pro kostelníka s tolíkerý-mi límcí, vesměs z červeného sukna.“



Podpis vosovského malíře Vilíma Hrubého.

\*\*\*

V roce – prý asi 1876 udeřil při bouři blesk do malé věžičky nad kostelem a projev celým stropem, po-rouchal omítku i malbu obrazů před-stavujících narození a stětí sv. Jana Křtitele. Zvlášť poslední byl poško-zen tak, že i rákosí stropové bylo lze viděti. V stavu tom zůstal strop až do roku minulého (1901), hlavně z té příčiny, poněvadž správa byla by s velikými výlohami bývala spojena. Roku minulého však pojal vysoceu-



rozený Princ Karel ze Schw., pán na Vosově a patron, šlechtitelský úmysl nejen strop a malby na něm, ale i celý kostel dáti uvnitř opravit a znova vymalovati. Tak se stalo. Opravu stropu, obrazů, práci štukatérskou i ostatní malbu kostela provedl domácí umělec malíř Vosovský p. Vilím Hrubý v měsících červenci, srpnu a září 1902. Celý náklad s malbou spojený v částce per 1.242 Kor. 53 hal. hradil ze svého šlechtitelský Princ Karel ze Schwarzenberga.



Část jesliček věnovaná v polovině 19. století kostelu rodinou Kloučkových.

(Výpis z farní kroniky. Datum opravy obrazů zde není totožné s datem, které uvedl pan Vilím Hrubý na rubu jednoho z obrazů.)

„Jeho Jasnost kníže ze Schwarzenbergu, patron kostela, dal všech pět kostelních židlí potáhnouti novou červenou plyšovou látkou.“

V 50. letech 19. století věnovala rodina Kloučkova osovskému chrámu jesličky. Některé původní figurky byly bohužel během let zcizeny a byly částečně nahrazeny jinými.

„Před sv. Václavem toho roku (1899) zasazena p. Jos. Vačkářem, sklenářem v Hořovicích, tři nová okna v Chrámu Páně – a sice v lodi na straně severní – nákladem J. J. Karla prince ze Schwarzenberga. Roku 1900 z jara zasazena tři nová okna na straně jižní v lodi, a na podzim čtyři v presbytáři, čímž pan Vačkář svou práci dokončil. Náklad na všechna okna nesl J. J. Karel princ ze Schwar., jak již podotknuto. Jedno okno stálo 50 zl., všechna tedy 500 zl., čili 1.000 korun.

V roce 1905 2. července sneslo se strašné krupobití. Jen oprava oken v kostele vosovském stála 335 K, skřipelském 160,-, na farní budově vosovské 22 korun, 46 haléřů. Oprava střech na kostele a farní budově 260 korun. Všechny výlohy nesl Karel Schwarzenberg. V kostele vosovském předlážděn celý presbytář a částečně staré dlaždice novými nahrazeny a mříž dále od prostředních sloupů mezi dveřmi k lodi posunuta, aby v presbytáři bylo místo. Veškeré práce, které stály 199 K hradil patron. (farní kronika)

V roce 1910 proběhla velká a důkladná oprava zevnějšku celého kostela i obou věží. Ty byly z větší části pokryty novým plechem, obě bání – makovice – pozlacené. V malé věži nalezena plechová krabice z r. 1860, kdy byla věž také opravována. V krabici byl list od pana faráře Šebánka o rekonstrukci věže a na památku vloženy mince z tehdejší doby.

Po knížatech ze Schwarzenberga se patronem kostela stal komerční rada Václav Palivec, který od nich zakoupil osovské panství v roce 1930. Tento nový patron dal



Fotografie kostela ze začátku 60. let 20. století.

hned v roce 1931 kostel „od hlavy až k patě spraviti asi nákladem 60.000 Kč. Při tom v malé báni našel se zápis o opravě kostela před 100 (?) lety. Tento vrácen zpět s novým zápisem.“ (výpis z kroniky obce)

„V měsíci srpnu a září roku 1931 provedena byla rozsáhlá oprava obou věží kostela sv. Jana Křtitele v Osově, jakož i střechy a vnějších stěn nákladem as 60.000 Kč, který hradil nynější patron kostelů v Osově a majitel velkostatku Osova pan Komerční rada Václav Palivec, generální ředitel Colloredo-Mannsfeldských velkostatků, sídlem v Osově. V báních obou věží nalezeny byly zápisy ze starých dob, které při provádění oprav byly doplněny novými záznamy, latinské spisy přeloženy do češtiny a pak zpět na původní místo v báních uloženy.“ (Zapsal František Malý, správce velkostatku a vedoucí úředník)

12. června 1939 bylo v osovském kostele za přítomnosti lidu z celého okolí svaté biřmování, které provedl J. Eminence papežský kardinál dr. Karel Kašpar.

**Od roku 1939 působil ve zdejší farnosti P. Josef Krejčí.**

„Na jaře a během léta 1944 provedena oprava vnitřku zdejšího kostela nákladem 200.000 korun. Částka tato uhrazena subvencí od ministerstva školství. Práce opravné prováděl restaurátor Václav Pichl z Prahy pod dozorem památkového úřadu a osobním dohledem profesora Vágnera. Provedena nová malba, všechny předměty nově pozlaceny, oltáře dány do původního stavu, všechny obrazy obnoveny. Práce tyto byly t.r. nejrozsáhlejší prací toho druhu v Čechách“, napsal kronikář.

Od roku 1950 do r. 1980 působil v osovské farnosti **P. Aleš Crkva.**

V roce 1963 byly opraveny obě věže. Některé části obnoveny plechem a nabarveny. Klempíř Jan Novák si sám postavil lešení a opravil hrotnici velké věže, po dlouhém marném shánění modřínových fošen k tomu potřebných věnoval je zdarma pan Václav Čaboun, bývalý kolář v Osovci. Pan Novák znovu hrotnici velké věže pokryl plechem, opravil kříž a pak postupně – pokud to bylo nutné – vyměnil plech a vše třikrát nabarvil. Zkontroloval i bleskosvody a po opravě velké věže opravil a znovu nabarvil i malou sanktusovou věž nad presbytářem kostela.

„Našel jsem velké pochopení a obětavost u věřících. Poprvé v době trvání kostela tíže finančních nákladů spočívala především na nich. Milují svůj farní kostel jako dům Boží i vzácnou historicko uměleckou památku minulých dob a překrásnou ozdobu zdejší krajiny. Měděnou krabici se starodávnými dokumenty upravil obětavý



## Osovecká kaplička

---

Poblíž bývalé tvrze osovecké, v místě, kde je dnes autobusová zastávka, stojí kaple. Toto místo je již v mapách stabilního katastru z roku 1840 označeno křížem, což



*Archivní fotografie kapličky v Osovci. Domy na kopci byly zbořeny v roce 1964. Roubenka vpravo byla začátkem 21. století přestavěna.*

znamená, že v místě byl buď posvěcený kříž nebo nějaká starší kaple.

V archivu místního obecního úřadu se nachází stavební výkres Návrh nové zvoničky v obci Malý Vosov s datem 12/6 1885. Návrh pochází od stavitele A. Tischla z Litně a byl v následujících letech realizován.

Zvonička nebo také kaplička se stala charakteristickým stavebním prvkem obce a nedílnou součástí naší historie i současnosti. Je zasvěcena

Panně Marii a před lety se u ní konávaly náboženské slavnosti. Dlouhá léta se z ní každý večer ozývalo zvonění klekání, které měl na starosti pečlivý pan Čaboun, který nikdy nezapomněl zazvonit ani umíráček. To už je vše minulostí.

Kaplička uvnitř není v příliš dobrém stavu, byla několikrát vykradena, takže už se v ní prakticky nic nenachází, a rozhodně by si zasloužila patřičnou péči, kterou si taková stavba zaslouží.

## ČÁST PÁTÁ

### Historie domů obce

---

Podle kronik a veřejných zdrojů napsal Josef Kozák

Jak přesně vypadala vesnice, ať už Osov nebo Osovec, můžeme jen odhadovat. Centrem osídlení byla nejprve tvrz a kolem ní se rozšiřovala hospodářská a obytná stavení. Prvním dochovaným dokumentem by mohl být protokol číslování domů z roku 1770. Tento protokol není k dispozici, ale dobře známe postup číslování císařské komise, která ho prováděla. Začínalo se významným objektem (v Osově to byl zámek) a pokračovalo ve směru hodinových ručiček kolem návsi nebo cesty. Pokud ve vsi žádný významný objekt nebyl, například v Malém Vosově (Osovci), začalo se číslovat z jedné strany vjezdu do vsi a opět pokračovalo ve směru hodinových ručiček.

Postupem let byly některé domy zbourány a čísla po nich byla přidělena jiným domům. V některých panstvích a obcích na to byl návod, někde to probíhalo tak trochu živelně.

Zatímco v městech proběhlo na začátku 19. století přečíslování, menších obcí se to netýkalo, takže dodnes můžeme identifikovat posloupnost čísel a s velkou pravděpodobností definovat jak obec v onom roce 1770 vypadala.

Při popisu se budu orientovat podle současných domů a staveb, případně současných majitelů, uvedených ve veřejně přístupném katastru nemovitostí.

Číslování začala komise u zámku, který obdržel číslo popisné 1 neboli jak se tehdy psalo „Numer Conscriptio“ - NC 1.

NC 2 dostaly obytné domy či stavby pivovaru a hospodářské. Je možné, že to byla fara, která stála v místech dnešní východní brány do zámku. Budova na místě dnešní školy dostala NC 3 a budova hospody, tehdy stojící proti dnešní faře číslo NC 4.

Komise se vrátila k pivovaru, dnes je poblíž prodejna potravin COOP a na vrata snad už hostince „U pivovaru“ napsala NC 5. Zajímavé je, že při číslování nebylo dodrženo pravidlo směru hodinových ručiček. Proč tomu tak bylo, se dnes těžko dozvíme, ale napadá mě, že za to může hustota osídlení podél pravé strany cesty starým Vosovem.

Komise tedy postupovala Vosovem nahoru do kopce a číslovala postupně domy NC 6 až NC 12. Pak zahrnula doprava kolem vodní nádrže a mlýn obdržel NC 13. Vedlejší domy pak NC 14, NC 15. Snad už tehdejší nebo pozdější pastouška NC 16 a



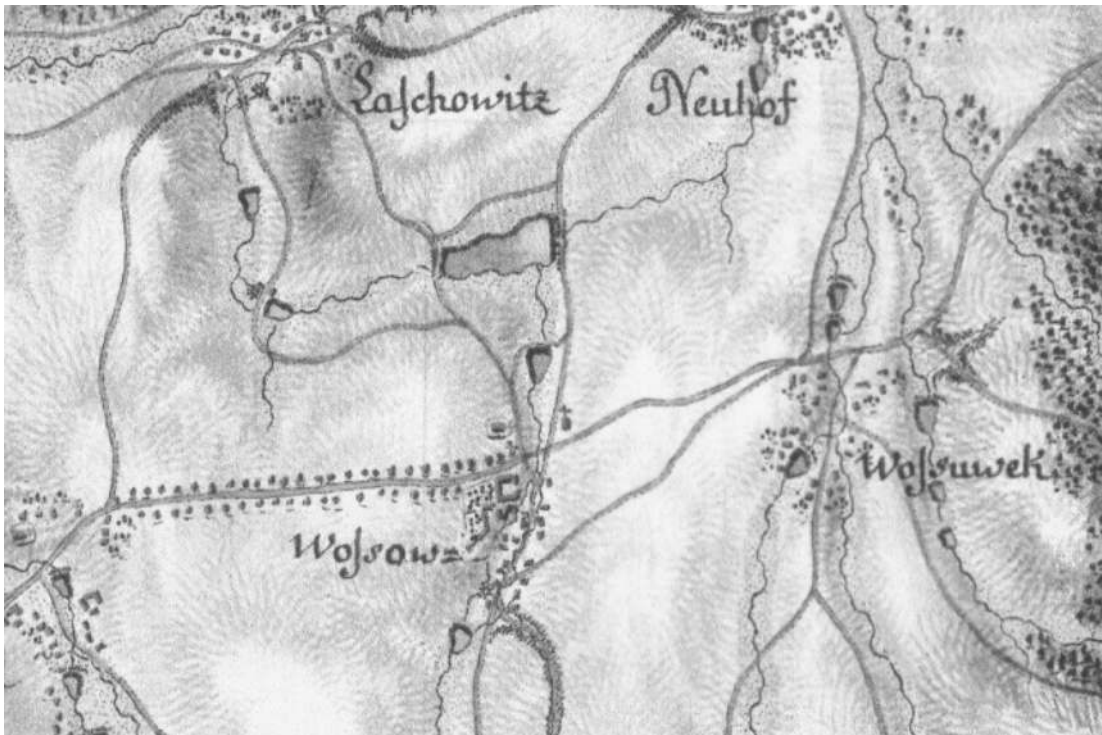
tak to šlo až k NC 24 (Valkoun - Šmejkal).

Pak se komise vydala opět obcí dolů a očíslovala zbývající domy po pravé ruce - NC 25 až NC 28. To bylo všechno. Většina těchto čísel popisných stále existuje a na mapě můžeme vidět jejich vývoj.

Stejným způsobem postupovala komise ve vedlejší Vosůvku. Začala od domu na cestě k vesnici Vyžím (Vižina), který dostal NC 1 (Mikolášek, Beranová), pak domek vedle NC 2 (Matušovič) a namířila do kopce a tentokrát dodržela pravidlo hodinových ručiček. Od NC 3 (vyhořel 1954) až poslednímu domu NC 11, statku sedláka Houšky (Fousek, Kozáková). Pak se komise vydala opět z kopce a psala na vrata NC 12 (Linhart, Žalud) až NC 19 rychtáře Šebka (Šmíd). Za statkem a bývalou tvrzí stál ve svahu cesty dům NC 20 (zbořen 1960) a na druhé straně cesty dům NC 21 (zbořen 1964) a NC 22 (zbořen 2004?). Tím komise číslování ve Vosůvku ukončila.

Komise tehdy kromě číslování zapisovala i muže a počty hospodářských zvířat. Tyto záznamy by se měly nacházet v některém ze státních archivů. Případně lze projít matriky z tehdejší doby a zapisovat jména narozených, zemřelých a oddaných.

Další informaci o počtu domů můžeme zjistit podle tzv. indikačních skic Stabilmního katastru z roku 1840. V Osově přibyla NC 29 až NC 52 a v Osovci NC 23 až NC 26. V té době již existovaly tzv. Pozemkové knihy, a tak by se u některých domů daly zjistit i majitelé, případně podle výpisů z matrik obyvatel. Dalším zdrojem soupisu obyvatel jsou také sčítání lidu, která na území Českého království a později republiky probíhala od 60. let 19. století každých 10 let. Tyto seznamy jsou uloženy ve Státním okresním archivu v Berouně (SokA).



Osov (Wosow) a Osovec (Wosůvek) na mapě I. (Josefského) vojenského mapování ze 60. - 80. let 18. století.

V osovských kronikách jsou uvedeny seznamy majitelů a obyvatel domů. První je z roku 1922 a obsahuje pouze majitele domu. V Osově tehdy bylo 61 popisných čísel o 66 domech, v Osovci pak 38 popisných čísel o 41 domech.

V roce 1964 sepsal kronikář Stanislav Anděl nový soupis, kde uvedl i spolubydlící a další informace. Během let 1922 až 1964 jsou v kronice také zápisy o stavbě a rekonstrukcích domů. Výběr těchto zápisů je v části o významných stavbách.

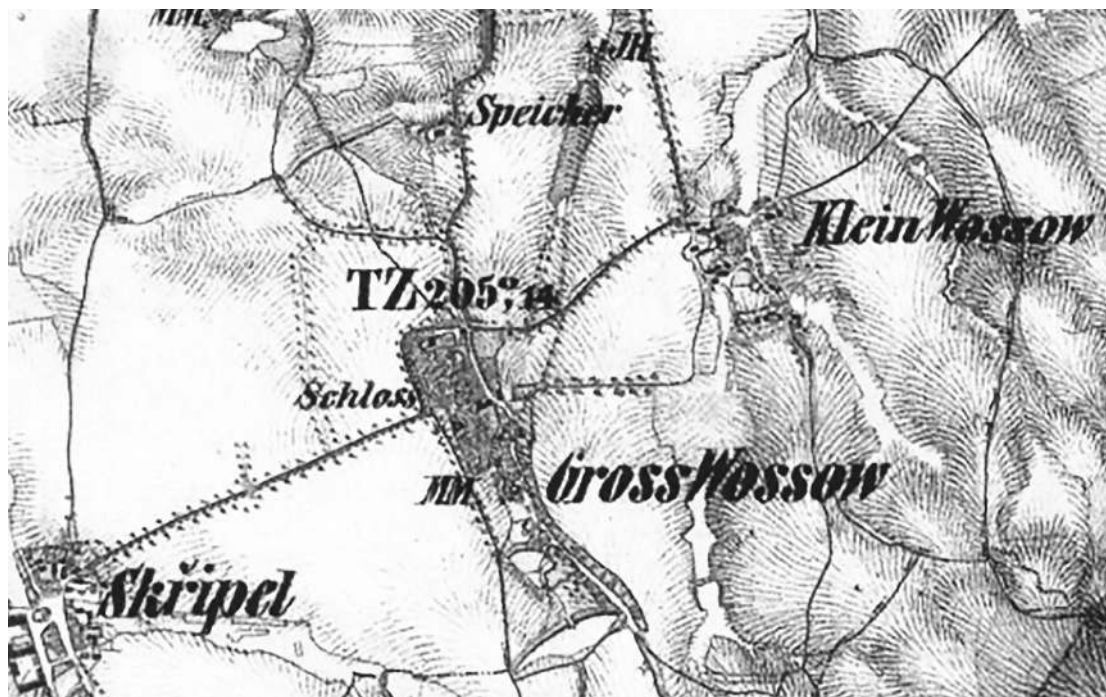
V roce 1980 proběhlo celostátní sčítání domů a lidí. Tehdy se ještě nehrálo na ochranu osobních údajů, a tak mohla kronikářka Jarmila Neugebauerová vypsát vlastníky a spolubydlící všech domů. Uvádí dokonce i typ domu a plošnou výměru. Tento soupis je uveden dále, společně se soupisem z roku 2024, ke kterému bylo využito veřejně dostupných zdrojů z katastru nemovitostí.

Na přiložených mapových rekonstrukcích můžete vidět, jak přibývaly domy v Osově a Osovci a jak jim byla přidělena popisná čísla. Další mapka z poloviny 19. století ukazuje vývoj v oblasti kolem zámku.

## 1980 – Osov, soupis domů, majitelů a obyvatel

*Z obecní kroniky 1968-1988 vypsál Josef Kozák. Záznamy mají tuto strukturu: čp, majitel, spolubydlící, klasifikace domu, plošná výměra*

- 1, Zámek, Domov důchodců,
- 2, Prodejna Jednota – není uvedeno (plocha)
- 3, Základní škola
- 4, Peták Josef a Vlasta, Peták Jiří a Pavel, RD s podkrovím, 104



*Osovské panství na mapě II. (Františkova) vojenského mapování let 1846/47.*



5. Pohostinství
- 6, Drda Josef a Marie, RD přízemní, 133
- 7, Tulachová Marie (Dobříš), Houdková Marie, RD, 96
- 8, Maršálek Josef, Maršálková Jaroslava, RD přízemní, 152
- 9, Maršálek Václav, Maršálková Marie, RD, 119
- 10, Kudrnková Eva (Praha), Šinágllová Anna, RD a rekreační objekt (přístavba), 115
- 11, Buchtová Věra, RD s podkrovím, 98
- 12, Hampl Ladislav, Hamplová Kateřina, RD s podkrovím, 84
- 13, Duchoň Josef a Josef ml., Duchoňová Marie a Duchoňová Věra, RD jednoposchoď., 173
- 14, Fojtl Jaroslav, rekreační chalupa, 50
- 15, Řezníček Jaroslav a Vlasta, Stibál František a Marie, Řezníček Jaroslav a František, RD s podkrovím, 84
- 16, Zbourán 1950
- 17, Šmejkal Josef a Růžena, RD, 97
- 18, Neuvedeno.
- 19, Levý František a Marie, Burant František, Miluše a Milan, RD s podkrovím, 95
- 20, Linhart Vojtěch, Sklenářová Milada, neobydlen, určen k demolici
- 21, Skala Josef, Skalová Jiřina a Markéta, Skalová Marie, RD, 120
- 22, Vršecký František a Alena (Praha), Palivcová Marie, RD, 156
- 23, Kubrycht Josef a Věra, Kubrycht Josef ml., Věra ml., Kolková Marie, RD, 193
- 24, Valkoun František a Věra, Valkoun Pavel a Lenka, Valkoun st. a Růžena, RD, 180
- 25, Vlčková Zdena a Karel, Vlčková Zdena ml. a Jana, Voříšková Zdena, Voříšková Bohumila, RD, 242
- 26, Mojžíšová Růžena a František, RD jednoposchoď., 187
- 27, Rejsek Josef a Marie, Rejsek Josef ml. a Marie ml., RD, 93
- 28, Kubec Josef, Kubecová Marie, RD, 175
- 29, Platzová Bohuslava, Hrubá Anna, RD, 100
- 30, Husák Vojtěch a Antonie, RD, 112
- 31, Voříšek Oto, Hrubá Ladislava a Jaroslava, Voříšková Anna, RD, 120
- 32, Neuvedeno.
- 33, Štochl Josef a Jiřina, Houbová Anna, Štochlová Blanka, RD, 99
- 34, Šinágl František a Antonie, Šinágl František ml., RD, 70
- 35, Bartoníček Antonín a Věra, RD, 84
- 36, Šumera Bohumil a Marie, rekreační, 96
- 37, Sklenář František a Milada, Vrbová Ivana, Sklenář Frant. ml, RD s podkrovím, 135
- 38, Grubner Josef, RD, 45
- 39, Mezek Josef a Marie, Mezek Jiří, RD s podkrovím, 95
- 40, Farník Josef (Vižina), starý demolován, výstavba nového,

- 41, Hošťálek Jaroslav a Růžena, RD, 109
- 42, Maršálek Bedřich, Maršálková Marie, Bedřich ml. a Roman, RD, 155
- 43, Levý Pavel a Drahuše, Levý Pavel ml. a Blanka, RD s podkrovím, 100
- 44, Mojžíšová Jana, RD, 112
- 45, Sklenář Václav a Bohumila (Vižina), rekr. dřevěná chata, 41
- 46, Biskupová Anna (Praha), rekr. dřevěná chata, 130
- 47, Chvojka Josef a Marie, Chvojka Karel a Petr, Dvořák Karel a Anna, RD, 142
- 48, Vacurová Božena a Antonín, Neužil Josef, RD, 111
- 49, Krákorová Marie, Krákora Jan a Jaroslava – Martin, Jan, Juliána, RD jednoposch., 118
- 50, Neuvedeno.
- 51, Ježdík Bohuslav a Milena, Ježdík Bohuslav ml., Cajthaml Josef a Anna, Zelenková Marie, RD, 180
- 52, Bytová jednotka MNV, Andělová Magda, Štefanová Anna, Jahn Jiří s rodinou, Vnoučková Hana s rodinou
- 53, Ksandrová Marie a Václav, Ksandrová Marie a Hana, RD, 113
- 54, Neuvedeno.
- 55, Neuvedeno.
- 56, Povolný Václav a Marie, RD, 110
- 57, Levá Anna, RD, 70
- 58, Frajerová Božena (Liteň), Rekreační, 200
- 59, Motyčka František a Jarmila (Praha), Motyčka Jiří s rodinou, rekreační, 102
- 60, Koubek Jan a Květoslava (Holyně), rekreační, 62
- 61, Vokurková Helena, RD, 128
- 62, Wendler Jiří a Ivana (Praha), Wendler Roman a Markéta, rekreační, 110
- 63, Vávra Josef, Vávrová Jaroslava, Josef ml., Ivan, Vávrová Marie, RD, 183
- 64, Plecítý Josef a Růžena, Plecítá Marie, RD, 166
- 65, Straka Josef a Květoslava, Straková Romana, RD, 140
- 66, Černý František a Jiřina, Černý František ml., Nájemníková Marie, Kubecová Jiřina a Josef, Kubecová Jiřina ml., RD, 184
- 67, Táborský Josef a Růžena, RD, 119
- 68, Čaboun Josef a Marie, RD s podkrovím, 87
- 69, Houba Václav a Marie, Houbová Alena a Stanislav, RD s podkrovím, 141
- 70, Oborník Ladislav a Drahoslava, Oborník Alois a Anna, Frýdl Ladislav a Frýdlová Marie, RD, 155
- 71, Vodička Alois a Marie, Turková Marie, RD s podkrovím, 101
- 72, Číslo vynecháno, snad rezervováno pro novostavby
- 73, Areál „fabriky“
- 74, Areál „fabriky“
- 75, Číslo vynecháno, snad rezervováno pro novostavby
- 76, Areál „fabriky“
- 77, Číslo vynecháno, snad rezervováno pro novostavby
- 78, Číslo vynecháno, snad rezervováno pro novostavby



- 79, Číslo vynecháno, snad rezervováno pro novostavby  
 80, Číslo vynecháno, snad rezervováno pro novostavby  
 81, Číslo vynecháno, snad rezervováno pro novostavby  
 82, Hošťálek Jan a Marie, Hošťálková Jana, Eva a Jan ml., RD jednoposch., 82  
 83, Procházka Pavel a Libuše, Procházka Pavel ml. a Šárka, RD jednoposch., 136  
 84, Kropáček Ladislav a Bohuslava, Kropáček Vladimír a Iveta, RD jednoposch., 90  
 85, Neugebauer Pavel a Marie, Neugebauerová Pavlína a Radek, RD jednoposch., 132  
 86, Pelc František a Růžena (Praha), Pelc Tomáš, rekreační zděná, 109

### **1980 – Osovec, soupis domů, majitelů a obyvatel**

*Z obecní kroniky 1968-1988 vypsál Josef Kozák. Záznamy mají tuto strukturu: čp, majitel, spolubydlící, klasifikace domu, plošná výměra*

- 1, Mikulášek Zdeněk (Praha), rodina, rekreační chalupa, 74
- 2, Vodička Zdeněk (Praha), rodina, rekreační chalupa, 60
- 3, Eiselt Josef a Božena, Eiselt Jan a Marie, Eiseltová Lenka, Michaela, Jana, RD poschoďový, 110
- 4, Vokatý Zdeněk, Vokatá Marie starší, Vokatá Marie mladší, Vokatá Iva, Zdena, RD, 130
- 5, Holovský Jiří a Jarmila, Hájková Františka, Holovský Jiří mladší, RD, 91
- 6, Sedláčková Alexandra (Praha), rodina, rekreační chalupa, 68
- 7, Hnídek Josef, RD, 107
- 8, Neugebauer Jiří a Jarmila, Procházková Marie, Slanařová Marie, Neugebauer Petr, Markéta, RD s podkrovím, 102
- 9, Kropáč Josef (Mníšek), rekreační chalupa, 78
- 10, Bureš Miroslav a Marie (Praha), rodina, rekreační chalupa, 101
- 11, Fousek Josef, Fousková Magda, RD, 174
- 12, Linhartová Anna, RD, 99
- 13, Cajthaml Josef a Růžena, Kočí František a Irena, Kočí Petr, Pavel, RD, 240
- 14, Zikmund Zdeněk, Ing. Bednařík František, rekreační chalupa, 70
- 15, Husák Josef a Marie, Husák Josef ml., Husáková Anna, RD, 229
- 16, Mojžíš Jaroslav, Mojžíšová Miluše, Jaroslav ml., Petra, RD, 148
- 17, Houbová Marie, RD, 79
- 18, Jančík Josef a Vlasta, Jančík Petr a Věra, Jančík Petr ml., Jančíková Helena, RD jednoposch., 111
- 19, Šmíd Jaroslav a Marie, Šmíd Václav, Jaroslav mladší, Marie mladší, RD, 139
- 20, Šmíd Jaroslav a Marie, Šebková Otýlie, RD, 89
- 21, Čaboun František (Plzeň), rekreační chalupa, 65
- 22, Čaboun Jaroslav, Čaboun Josef a Helena (Praha), RD a rekreační chalupa (ze stodoly), 50+72

- 23, Povolný Josef, Povolná Marie, RD, 79
- 24, Panýrek Josef a Růžena (Praha), Panýrková Kristýna, rekreační chalupa, 146
- 25, Semecký Jaromír a Růžena, Semecká Jaromíra, Marie, Dagmar, Hana, RD jednopatrový, 142
- 26, Procházka Antonín a Marie, Procházka Josef, Antonín, Václav, RD, 110
- 27, Nájemník Josef, Marková Marie, RD, 96
- 28, Zítek Karel (Praha), rekreační chalupa, 38
- 29, Machoňová Jaroslava a Machoň Ladislav (Praha), rodina, rekreační chalupa podkrovní, 79
- 30, Boháčková Růžena a Boháček Karel, RD, 86
- 31, Lukeš Pavel a Naďa (Praha), rodina, rekreační chalupa s podkrovím, 150
- 32, Benda Václav (Radouš), Biskupová Marie, RD, 84
- 33, Čaboun Václav a Blažena, RD 99
- 34, Záboj Josef (Praha), rodina, rekreační chalupa, 78
- 35, Ptáček Josef a Marie, Ptáček Josef mladší, Pojezdalová Marie, Jana, Romana, Simona, RD, 76
- 36, Chvojková Anežka, Němcová Marie, Němcová Světlana, RD, 127
- 37, Horák Václav a Zdena, Horáková Hana a Václav, RD jednoposchod'ový, 92
- 38, Šmejkalová Anna, RD, 96
- 39, Řezníček Josef a Růžena, RD s podkrovím, 100
- 40, Procházka Karel a Květoslava, Procházka Karel mladší a Zdena, RD, 106
- 41, Dufek Josef a Ludmila (Praha), rodina, rekreační chata dřevěná, 56
- 42, Prokopec Miroslav (Praha), rodina, rekreační chalupa, 108
- 43, Culek Tomáš a Eva, Culek Tomáš mladší a Martin, Culek Karel, RD s podkrovím 157
- 44, Khýnová Marie, RD, 102



*Statek čp. 19 v Osovci na místě bývalé tvrze. Vlevo je budova osovecké hasičárny. Kresba Stanislava Anděla z roku 1964.*

### **Chaty u koupaliště**

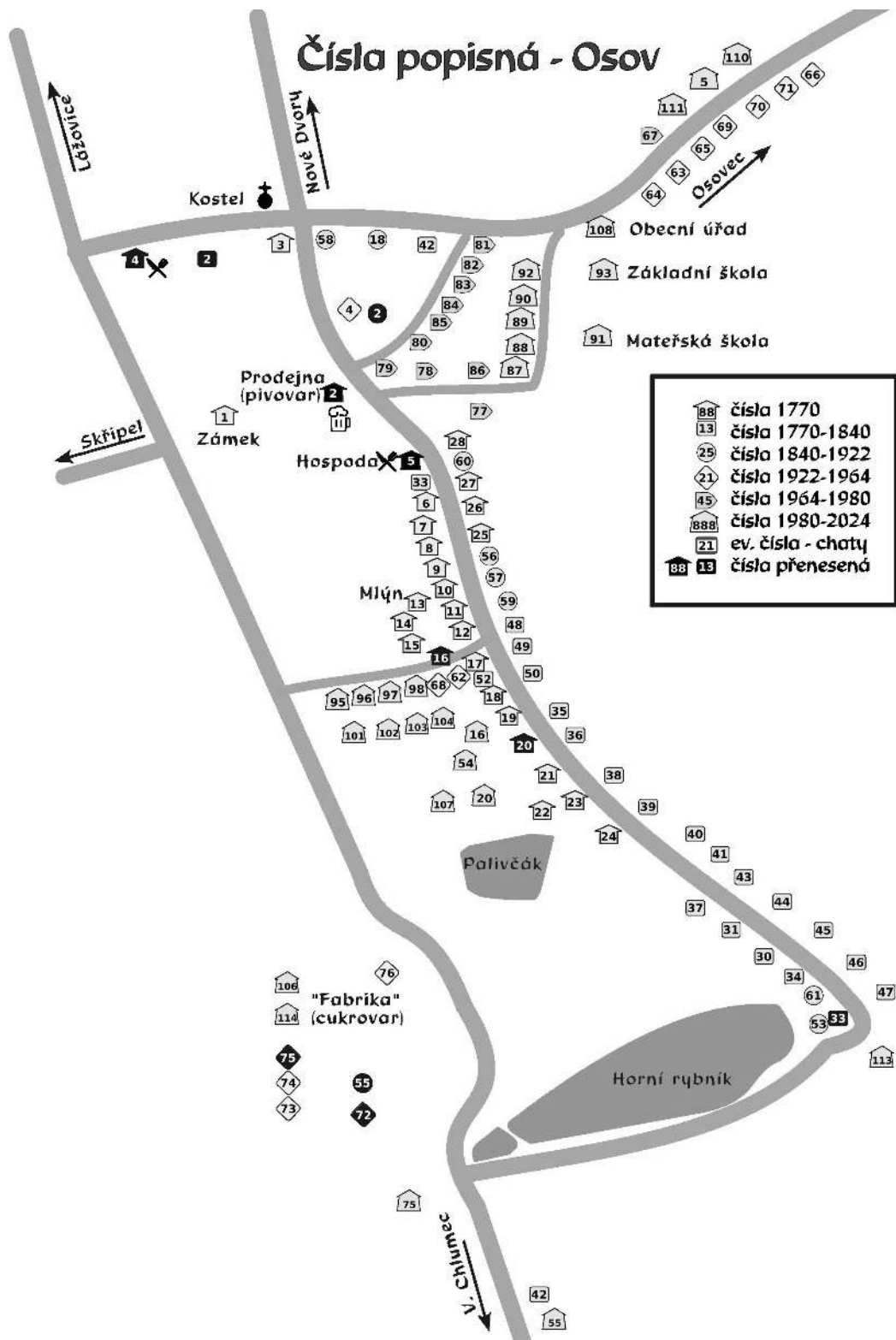
- Ev 1, Kýsr Jaroslav a Marie (Praha), rodina, dřevěná montovaná, 52
- Ev 2, Vinš Josef a Marie (Praha), rodina, dřevěná montovaná, 33
- Ev 3, Vajnera Josef a Jaroslava (Praha), rodina, zděná, 50

## 2024 – Osov, soupis domů a majitelů

*Podle veřejně dostupných zdrojů v katastru nemovitostí zapsal Josef Kozák. Jednotlivé záznamy mají následující strukturu: čp, majitel/é, poznámka*

- 1; Pohlová Kristýna, Roztoky; dcera b.m.; Zámek
- 2; Obec Osov, Osov; Prodejna potravin
- 3; Obec Osov, Osov; Stará škola
- 4; Peták Pavel, Osov; syn b.m.
- 5; Mazačová Anna, Osov; Přenesené číslo bývalého hostince „U pivovaru“ zbouraného roku 1988
- 6; Bolina Bohuslav a Jaromíra, Osov
- 7; Kaňkovská Renáta a Pepřica Pavel, Praha
- 8; Nováková Blanka, Praha
- 9; Pašek Martin, Osov
- 10; Lašek Ladislav a Luang-Rathová Sylva, Praha
- 11; Eltner Libor, Svinaře
- 12; Sobotková Sylvie, Bílina
- 13; Toul Michael a Ivana, Osov
- 14; Kupka Karel a Hana, Praha
- 15; Adámek Luděk, Osov
- 16; Šmejkal Josef a Jana, Černošice
- 17; Jahoda Ivan a Jitka, Praha
- 18; Grisníková Jana, Losiná; Jindráčková Blanka, Cheb; Palivec Emil, Skřípel; Patoková Soňa, Zdice;
- 19; Burant Milan, Osov
- 20; Poluková Ivana, Osov
- 21; Skala Josef, Osov
- 22; Otavová Ivana a Vršecký Tomáš, Praha
- 23; Chvojková Věra, Osov
- 24; Šmejkalová Lenka, Osov
- 25; Bláhová Zdeňka, Neumětely; Haspeklová Jana, Osov
- 26; Foltýnová Vendulka, Osov; Hálová Alena, Osov
- 27; Rejsek Josef a Marie, Osov
- 28; Kubec Josef, Osov
- 29; Šebková Bohuslava a Veselá Hana, Osov
- 30; Krutská Ivana a Seidl Zdeněk, Osov
- 31; Jakab Robert a Valeria, Osov
- 32; Nádraží – Správa železnic, Praha
- 33; Hošťálek Jiří a Blanka, Osov
- 34; Boukal Bořek a Anna, Osov
- 35; Packa Tomáš, Osov
- 36; Espada Walter a Monika, Praha
- 37; Sklenář František, Osov
- 38; Grebáč Martin a Sylvia , Osov

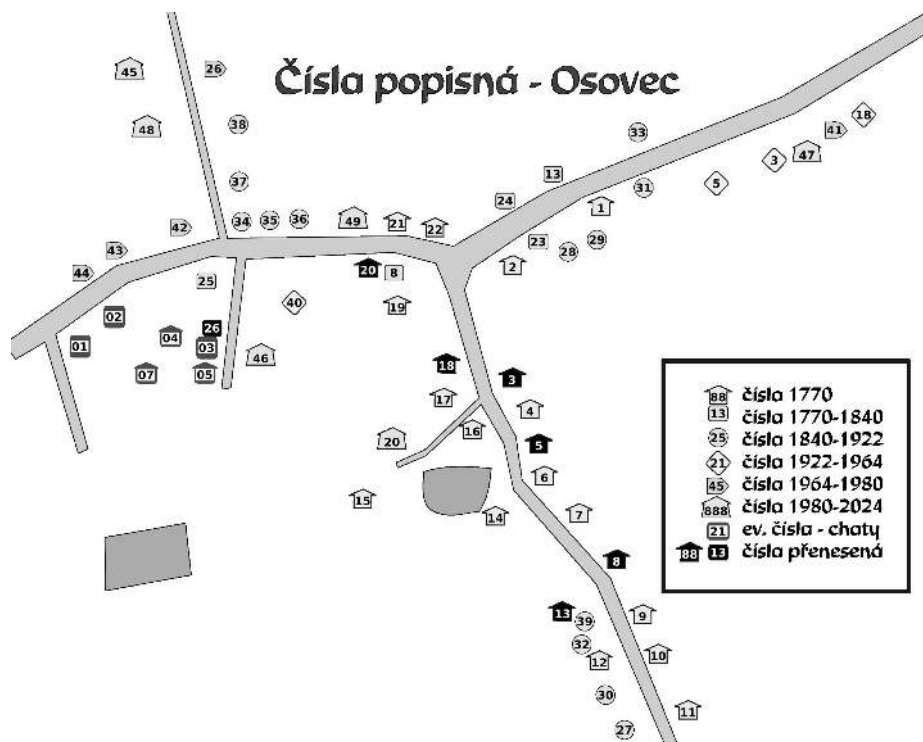




Nákres vývoje popisných čísel v Osově od roku 1770 do současnosti.

- 39; Hrušková Hana, Nesvačily; Mezek Jiří, Osov  
40; Němec Vlastimil a Jiřina, Osov  
41; Hošťálek Jan, Osov  
42; Kmoch Michal a Veronika, Praha  
43; Levý Marek, Praha  
44; Červená Jana, Osov  
45; Sklenář František a Dana, Osov  
46; Vipler Roman, Praha  
47; Chvojka Karel, Chvojková Marie, vdova se synem Petrem, Osov  
48; Vacurová Marie, Vacura Antonín a Josef  
49;  
50; Bulvas Šimon, Čenkov  
51; Ježdík Bohuslav, Osov  
52; Wendler Jiří a Ivanka, Praha; koupili  
53; Veselá Hana, Osov; dcera b.m.  
54; Linhartová Ludmila, Osov  
55; Maršálek Bedřich, Osov  
56; Fencel Pavel a Jana, Dobříš  
57; Řezáč Petr a Alena, Beroun  
58; Lhotecký David a Lucie, Osov  
59; Motyčka Michal, Stará Boleslav  
60; Hála Jiří, Praha  
61; Boukal Bořivoj a Anna, Praha  
62; Wendler Jiří a Ivanka, Praha; koupili  
63; Rothkögel Jiří a Petra, Osov; koupili  
64; Plecítá Marie, Praha; Plecítý Josef, Osov; děti b.m.  
65; Marhoul Jakub, Praha; koupili  
66; Blažková Michaela, Osov; Štička Jan, Mořina; koupili  
67; Vacura Antonín, Osov  
68; Schwarz Michal, Kladno; Štencová Lucie, Předměřice n/Jizerou  
69; Hálová Alena a Houba Stanislav, Osov; děti b.m.  
70; Huněk Ivo, Vídeň, Rakousko  
71; Rost Martin a Ludmila, Praha; koupili  
72;  
73; BLUEFORE 2 s.r.o., Hostomice; areál „fabriky“  
74; Debelka Luboš, Praha; areál „fabriky“  
75; BLUEFORE 2 s.r.o., Hostomice  
76; BLUEFORE 2 s.r.o., Hostomice; areál „fabriky“  
77; Kubec Josef, Osov  
78; Valkoun Marek, Osov; syn b.m.  
79; Vaňatová Stanislava, Lubomír, Lukáš a Lucie, Osov  
80; Eiselt Jan a Marie, Osov  
81; Krákora Martin, Otročiněves  
82; Viplerová Eva, Praha

- 83; Procházka Pavel, Osov  
 84; Jandus Filip, Osov; Kropáček Aleš, Praha; Kropáček Vladimír, Beroun  
 85; Neugebauer Pavel a Marie, Osov  
 86; Pelc Tomáš, Praha  
 87; Procházka František a Jana, Osov  
 88; Klimt Stanislav a Jaroslava, Osov  
 89; Fejfar Pavel, Vinařice  
 90; Jahn Jiří, Osov; Jahnová Ludmila, Praha; Bartáková Otýlie, Praha  
 91; Obec Osov; Mateřská škola  
 92; Frýdl Petr a Marie, Osov  
 93; Obec Osov; Základní škola  
 94;  
 95; Jechort Jaroslav a Lenka, Osov  
 96; Best Real Estate and Investment Solution, s.r.o., Praha  
 97; Vaculíková Radka, Osov  
 98; Peták Jiří, Osov  
 99;  
 100;  
 101; Rajský Karel a Jana, Osov  
 102; Wilhám Petr a Zdeňka, Osov  
 103; Veverka Zdeněk a Vlasta, Osov  
 104; Červenka Daniel, Osov



*Nákres vývoje popisných čísel v Osovcu od roku 1770 do současnosti.*

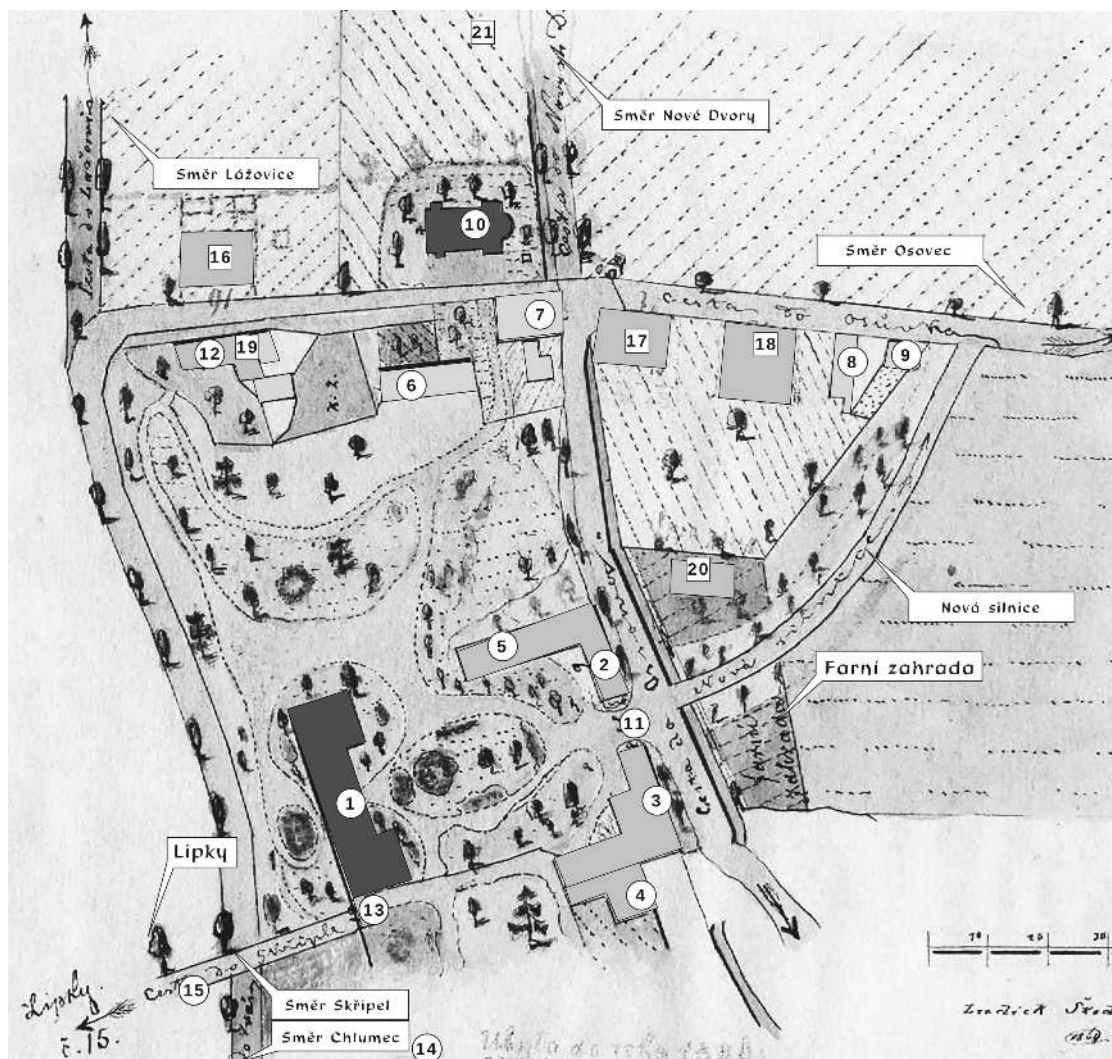


- 105; Neugebauer Radek, Osov
- 106; Debelka Luboš, Praha; areál „fabriky“
- 107; Průcha Petr a Votavová Kristýna, Osov
- 108; Obec Osov; Obecní úřad
- 109; Konvalinka Ladislav a Jitka, Tetín
- 110; A-ROYAL Service s.r.o., Beroun
- 111; Mazačová Anna, Osov
- 112; Staňo Luboš, Osov
- 113; Obec Osov, Osov; hasičárna
- 114; Debelka Luboš, Praha; areál „fabriky“
- 115; Jindra Martin a Pavlína, Praha

### **2024 – Osovec, soupis domů a majitelů**

*Podle veřejně dostupných zdrojů v katastru nemovitostí zapsal Josef Kozák. Jednotlivé záznamy mají následující strukturu: čp, majitel/é, poznámka*

- 1, Beranová Blanka, Praha, dcera b. m. Mikoláška
- 2, Matušovič Milan a Jiřina, Praha, koupili
- 3, Valkoun Lukáš a Lenka, Osovec, koupili
- 4, Tománková Ivana a Iva, Osovec a Praha, dcera b. m. s dcerou
- 5, Starý Roman a Radka, Král. Dvůr, koupili
- 6, Šulcová Alexandra, Osovec, koupila
- 7, Míka Pavlo, Osovec, syn b.m. Václava Míky, který koupil
- 8, Neugebauer Petr, Osovec, syn b. m.
- 9, Krafka Jan a Johana, Praha, děti b. m.
- 10, Levý Marek a Kristýna, Praha, koupili od syna b. m.
- 11, Kozáková Ludmila, Praha, dcera b. m.
- 12, Žalud Jiří, Osovec, syn b. m.
- 13, Kočí Pavel, Osovec, syn b. m.
- 14, Bednařík Radek a Petra, Praha, syn b. m.
- 15, Budilová Eva a Husák Josef, děti b. m.
- 16, Kubrychtová Petra, Mojžíš Jaroslav, Šebková Světlana, děti b. m.
- 17, Schimmerová Lúbica Melánia Ing., Osovec, koupila
- 18, Jančík Petr a Věra, Osovec, syn b. m.
- 19, Šmíd Pavel, Osovec, syn b. m.
- 20, Husák Miroslav, Plzeň, nově postaveno, bratr b. m. čp 15
- 21, Janík Juraj a Tomáš, Praha, synové b. m.
- 22, Čaboun Pavel a Marcela, Osovec, vnuk b. m.
- 23, Povolný Jiří a Jitka, Milevsko, syn b. m.
- 24, Remešová Petra, Osovec, koupila
- 25, Arlet Vlastimil, Osovec; Semecká Dagmara, Osovec; Zaubková Michaela, Hořovice, potomci b. m.
- 26, Procházka Václav, Osovec, syn b. m.
- 27, Vinopalová Renata, Praha, dcera b. m.



Mapka okolí zámku, kterou v roce 1869 nakreslil Ludiek Škoda. 1 – zámek; 2 – bývalá fara; 3 – obydlí sládka a stavitele a pivovar; 4 – skleník a obydlí zahradníka; 5 – stáje na koně a kolna a skladiště; 6 – stará škola; 7 – hospoda a kovárna; 8 – byt kováře Pokorného; 9 – jeho kovárna a vůkol zahrada; 10 – farní kostel; 11 – místo kde stávala věž; 12 – nový byt zahradníka, dřívě hospoda Práška; 13 – bývalý balkon u zámku a průjezd; 14 – bývalé obydlí zahradníka do r. 1862. Teď zůstal jen sklep zasypaný; 15 – stromořadí lip od W.M. (Wratislaw z Mitrovic) r. 1708 vysázených a roku 1876 pro sešlost pokácených a kaštany a javory (*acer tartaricus*) nahrazených.

Tužkou vepsané poznámky - Ubylo do roku 1886: 2-4-5-6-7-8-9-11-13-14-15  
 Do roku 1886 přibylo: (čísla v kroužku) 16 – nová fara; 17 – stavení kupce Pokorného; 18 – vila stavěná od p. starého Řeháka, pošta 1886; 19 – byt zahradníka; 20 – nové stáje; 21 – nový hřbitov od r. 1877

- 28, Honek Vítek, Přítočno,
- 29, Novotná Alena, Osovec,
- 30, Prodan Mykhaylo a Tetyana, Praha 4, koupili
- 31, Navrátil Břetislav a Jana, Praha, rekreační objekt
- 32, Eliášková Alena, Vižina, Skopová Věra, Praha, dcery b. m.
- 33, Huclová Hana, Plzeň, dcera b. m.
- 34, Mouček Václav a Hana, Osovec, koupili
- 35, Matějka Dan, Osovec; Matějka Luboš, Podluhy, pravnuke b. m. a jeho otec
- 36, Svoboda Světlana, Osovec, dcera b. m.
- 37, Horáková Zeňka, Osovec, novostavba, vdova po majiteli Václavu
- 38, Horáková Miroslava, Osovec, koupili
- 39, Veselý Radek, Osovec, vnuk b. m.
- 40, Procházka Karel a Zdeňka, Osovec, syn b. m.
- 41, Čechová Jana, Praha, rekreační objekt
- 42, Marková Stanislava, Osovec, koupili
- 43, Culek Tomáš, Osovec, syn b. m.
- 44, Khýn Bořivoj a Anna, Osovec, syn b. m.
- 45, Černý František a Zdena, Osovec, novostavba
- 46, Vaňatová Markéta, Osovec, novostavba
- 47, Divišová Jana, Osovec, novostavba
- 48, Mezek Jiří, Osovec, novostavba
- 49, Škvára Zdeněk a Milana, Osovec, novostavba

### **Chaty u koupaliště**

- Ev 1, Kysr Ivan, Osovec; Kysrová Alexandra, Praha; rekr. objekt
- Ev 2, Simandl Václav, Osovec; rekr. objekt
- Ev 3, Vajnerová Jaroslava, Osovec; rekr. objekt
- Ev 4, Krumphanzl Zdeňek, Osovec; rekr. objekt
- Ev 5, Leodolter Petra, Unhošť; rekr. objekt
- Ev. 6, Neobsazeno
- Ev 7, Jošt Stanislav, Praha 6; rekr. objekt